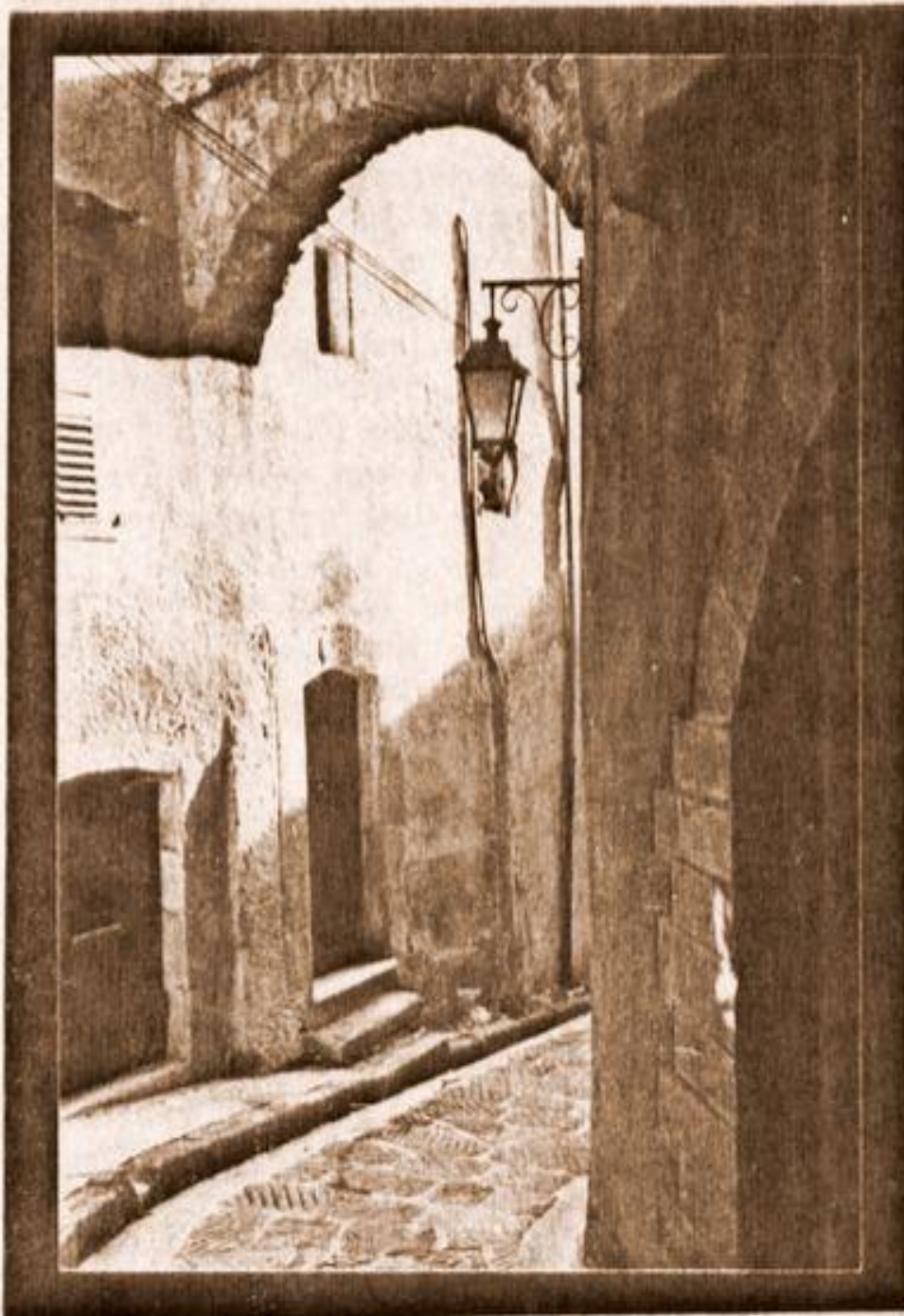


HISTOIRE D'ANNOT



GRAND ' RUE

ANOTH - ANOTIUM - Du Gaulois "Ana" (Marais).

A l'origine le pays était occupé par les Ligures peuple vaillant et travailleur, vivant de culture; des murailles retenaient la terre; ils travaillaient sur les flancs de la montagne jusqu'aux altitudes les plus élevées. Sans doute la Chambre du Roi leur servait de lieu de repli et de protection.

A l'époque Gallo-Romaine une puissante peuplade avait pour Capitale Vergons (Les Verguniens) dont Annot (Anotium) faisait parti. Par Annot passait la Voie Prétorienne qui de Riez se rendait à Cimiez (Cénellenum), un vestige subsiste, le pont à éperon sur la rivière de la Vafre (du provençal Leu Lavaire : le laveur), de même qu'une inscription sur le Trophée d'Auguste à la Turbie. Les habitants vivaient sur le flanc de la barre rocheuse de grès, les roches faisaient abris. Le centre était le quartier de Vers la Ville ou subsiste encore la chapelle dédiée à Notre Dame. Le cirque et les grottes de la Chambre du Roi, avec ses restes de murs de fortification devaient être leur lieu de refuge en cas d'invasions.

A l'époque de la féodalité XIème et XII ème siècle, les habitants vinrent s'établir sur un éperon rocheux situé entre les torrents de la Vafre et de la Beïte, à l'emplacement actuel du village. Une église dédiée à St.Pons est bâtie et est donné à l'Abbaye de St. Victor à Marseille par ANOTH Ermeric, seigneur du lieu. De cet emplacement part la construction du village dans une enceinte fortifiée, village qui va, au cours des ans se modifier et prendre de l'extension. Le Choeur de l'Eglise incorporé aux remparts faisait office de Tour de Guet et clocher. Annot est déjà mentionné dans une Bulle du Pape Grégoire VII en l'an 1084 comme une assez grande ville de montagne. Dans un acte de 1381 est notée la mise en construction d'une portion de muraille et de deux portes d'accès. Les habitants s'assuraient ainsi une meilleure défense. Les rues présentaient de nombreux renforcements et recoins plus propices à tenir l'ennemi en échec.

Sous Charles 1er de Provence, en 1262, le Val d'Annot fait partie du baillage de Puget-Théniers. Annot était possession des Templiers; Ils construisirent une maison, succursale du Fugeret après avoir défriché le quartier de Vérinande, couvert de bois à cette époque. La chapelle de Vérinande fût édifiée. Après la suppression de l'Ordre des Templiers en 1312, leurs biens furent confisqués et donnés à l'Abbaye de St. Pons à Nice (Bulle du Pape Innocent IV vers 1347).

En 1352, la Reine Jeanne octroya à Annot le rare privilège de ville royale. A la fin du XIV ème siècle, à la suite du démembrement de la Provence qui perdit le Coté de Nice et

Barcelonnette, ces derniers passant à la Savoie, l'importance d'Annot s'accrut; le voisinage de la frontière (une borne subsiste sur la montagne entre les villages de Sausses et Daluis) nécessite une petite garnison. Véritable centre d'échange entre la Provence, le Comté de Nice et le Piémont, ses consuls soucieux de l'enrichissement de la cité réclament l'octroi de foires. En 1388, le 15 Décembre, Marie de Blois, Reine de Naples et Comtesse de Provence, leur donna satisfaction: un marché hebdomadaire et une foire franche furent institués. Depuis cette époque qui remonte à près de 6 siècles, les foires d'Annot seront toujours très suivies. De nombreux privilèges furent accordés: exemption des droits de latte, de péage et pulvérage. Le privilège d'être inaliénable du domaine comtal lui fut également donné ainsi que l'exemption de toute juridiction seigneuriale.

Sous le règne du Roi René le bailliage de St. Paul de Vence est uni à celui de Guillaume, le bailli est en même temps bailli du Val d'Annot. A la mort du Roi René Annot comme toute la Provence fut réuni à la France. Dépendant du Diocèse de Glandèves (Entrevaux) il reste le siège d'une importante viguerie en 1525.

En 1574 la ville fut saccagée car les habitants se montraient hostiles au Calvinisme.

En 1668 Marie Rabiers du Villars, religieuse Capucine, dota sa ville d'une école de jeunes filles.

Antoine Robion, curé de Régnie en Beaujolais, fonda en 1750 une école gratuite pour garçons, avec étude du latin et de la rhétorique; elle fut détruite pendant la Révolution. En 1824 l'Abbé Durand, chanoine de la métropole d'Aix, réouvre l'établissement. Le collège d'Annot fonctionna jusqu'en 1950.

Au XVIII^{ème} siècle l'industrie lainière se développe. Annot possède également des fabriques de tuiles, de chapeaux, des tisserands, des tourneurs, des taillandiers et des distilleries d'essence de lavande. Dans la région 3 moulins à huile existaient, 1 à Annot, 1 au Fugeret et 1 à Rouaine. On y produisait environ 30000kgs d'huile de noix. La période du déclin du noyer a commencé vers 1870 et dès 1890 la fabrication d'huile avait cessé. En 1836 une fabrique lainière plus moderne était crée et employait une quarantaine d'ouvriers.

L'agrandissement du village qu'on pourrait appeler "Annot hors les murs" s'est fait progressivement: Rue

Basse - Rue du Moulin - Chenin d'Argenton - Rue du Peyrard -
Place Centrale - Avenue du Foulon - Bd. St Pierre - Avenue
de la Gare - ect...

En 1900 des sources sont captées grâce à la générosité d'
un philanthrope anonyme et à l'initiative d'un groupe d'An-
notains. L'eau est filtrée par les fameux grès: roche
sédimentaire qui lui donne une grande pureté et une grande
valeur hygiénique.

Annot, au début de ce siècle a connu une exode des
populations rurales vers la ville, mais aujourd'hui les
1200 habitants trouvent des emplois dans les entreprises
et les commerces locaux.(Biscotterie - Charcuterie -ect...)

Depuis longtemps Annot est une cité touristique appréciée
où la vieille ville côtoie les quartiers plus récents
rassemblés autour de la place des Platanes célèbre pour
son ombre et sa fraîcheur en été.

Si l'on traverse le pont de la Vayre on découvre le
quartier le plus récent ainsi que le centre de loisirs
de Vérimande: piscine- 4 courts de tennis aire de jeux.

L'altitude et le micro-climat d'Annot contribuent
à sa réputation de station climatique. Ses nombreux hotels-
restaurants accueillent en saison des touristes français
et étrangers. Annot, charmant village des Alpes de
Haute Provence offre de multiples possibilités de randonnées
de loisirs, de détente et de tranquillité à ses visiteurs.

SYNDICAT D'INITIATIVE
04240 - ANNOT
Tél. 16(92) 83 21 44